

The Bose® 251™ Environmental Speakers

Owner's Guide

Brugervejledning

Bedienungsanleitung

Guía del usuario

Notice d'utilisation

Manuale di istruzioni

Gebruiksaanwijzing

Bruksanvisning

BOSE®



Ter notering...

De serienummers bevinden zich op het label achter op elke 251--buitenluidspreker.

Serienummer: _____ en _____

Naam van dealer: _____

Telefoonnummer van dealer: _____ Aankoopdatum: _____

Wij raden u aan het bewijs van aankoop en de garantiekaart bij deze gebruiksaanwijzing te bewaren.

Waar vindt u...

Installatie	
Voordat u begint	4
De doos uitpakken	4
Vereist gereedschap	4
Plaatsen van de luidsprekers	5
Installatie van de 251-luidsprekers	
Luidsprekerkabel kiezen.....	6
De montagebeugels installeren	6
De luidsprekers op de beugels bevestigen	8
De aansluitingen maken	9
Onderhoud van de 251-luidsprekers	
Problemen oplossen.....	12
Garantieperiode.....	12
Consumentenservice.....	12
Uw luidsprekers schoonmaken	12
Luidsprekerkabels beschermen	12
Productinformatie	
Technische gegevens	13
Bose Corporation	binnenkant achteromslag

Voordat u begint

Hartelijk dank voor uw aankoop van de Bose 251--buitenluidsprekers. Deze buitenluidsprekers met hoog prestatievermogen zijn ontworpen om een geluidskwaliteit te verschaffen die de kwaliteit van andere buitenluidsprekers verre overtreft. De 251-buitenluidsprekers zijn ontworpen om de elementen te trotseren - zodat u vertrouwen kunt hebben dat ze nog jarenlang goede prestaties zullen leveren.

De doos uitpakken

Pak de luidsprekers zorgvuldig uit en bewaar het verpakkingsmateriaal voor mogelijk later gebruik. Controleer of het systeem alle onderdelen bevat die aangegeven worden in Figuur 1. Probeer de luidsprekers niet te gebruiken als een onderdeel dan ook beschadigd blijkt te zijn. Neem in dat geval onmiddellijk contact op met uw Bose dealer.

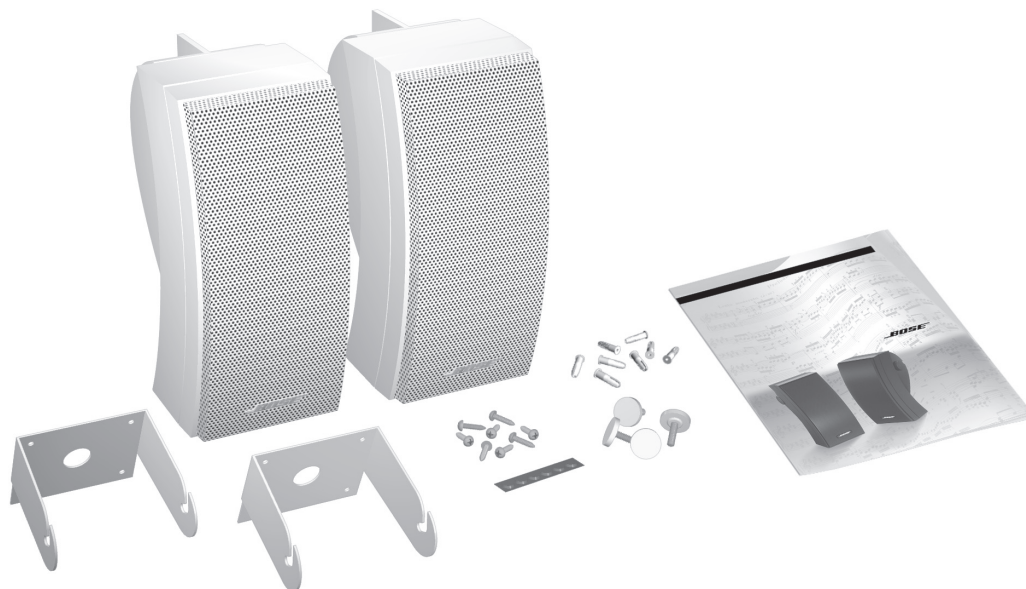


WAARSCHUWING: Houd de plastic zakken buiten het bereik van kinderen om gevaar op verstikking te vermijden.

Figuur 1

Inhoud van de verpakking:

- Twee 251-luidsprekers
- Twee montagebeugels
- Bevestigingsmateriaal (8 schroeven en 8 plastic ankers)
- Zes rubbervoetjes
- Vier knoppen
- Een gebruiksaanwijzing



Vereist gereedschap

U hebt de volgende artikelen nodig om deze installatie te voltooien:

- Luidsprekerkabel (zie "Aanbevolen kabels" op pagina 13)
- Kruiskopschroevendraaier (nr. 2)
- Een boor met de volgende boorijzers:
 - Gebruik het liefst een boorijzer met een diameter van 2,5 mm. U kunt echter ook een boorijzer gebruiken met een diameter van 3,0 mm. Voor beton kan een steenboor met een diameter van 6,0 mm worden gebruikt.
- Bescherming voor ogen en oren
- Stofmasker



LET OP! Het niet nakomen van de instructies in deze gebruiksaanwijzing maakt alle garanties op de luidsprekers ongeldig. Als u niet zeker weet of u dit proces kunt voltooien, dient u een professionele installateur te raadplegen. Lees deze gebruiksaanwijzing helemaal door voordat u met de installatie begint.

Plaatsen van uw luidsprekers

Voor de beste resultaten dient u beide luidsprekers op dezelfde muur te monteren in de richting van het luistergebied. Zorg dat ze niet recht tegenover elkaar worden gemonteerd. (Buiten: Als u geen bestaande muur gebruikt, dient u de lengte van het luistergebied als de “muur” te beschouwen.)

De 251-luidsprekers dienen minstens 2 m van elkaar vandaan geplaatst te worden.

Houd rekening met de volgende punten voordat u de luidsprekers monteert:

- Meet de lengte van de luidsprekerkabel die u nodig hebt om elke luidspreker op uw versterker of ontvanger aan te sluiten. Om de dikte van de kabels te bepalen, dient u “aanbevolen kabels” op pagina 13 te raadplegen.
- Het is belangrijk dat de luidsprekerkabels zodanig geïnstalleerd worden dat niemand erover kan vallen, dat ze niet afgeklemd kunnen worden en dat er niet aan getrokken kan worden. Bepaal de beste route om de kabels te beschermen.



LET OP! Niet op oppervlakken monteren die niet stevig genoeg zijn of waarachter gevaren verscholen zijn zoals afvoerbuizen of elektrische bedrading. Als u niet zeker weet hoe u deze luidsprekers moet installeren, dient u een gekwalificeerde professionele installateur te raadplegen.

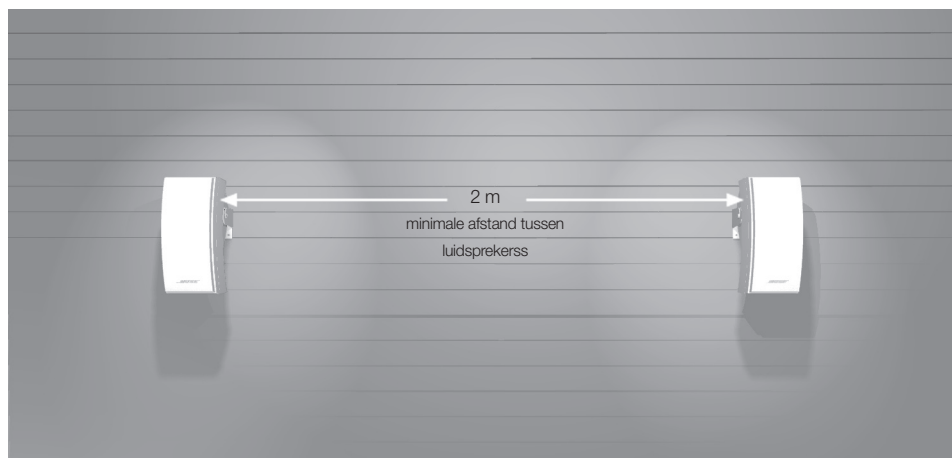
- Ongeacht de plaats van de luidsprekers, dient u ervoor te zorgen dat ze niet kunnen vallen en letsel kunnen veroorzaken.
- Bose® 251-luidsprekers zijn niet magnetisch afgeschermd. Houd ze minstens 50 cm van videoschermen of monitors vandaan.



Opmerking: Dit product is niet bestemd voor gebruik in plaatsen waar het aan hevige vibratie blootgesteld zal worden. Als u niet zeker weet hoe u deze luidsprekers moet installeren, dient u een gekwalificeerde professionele installateur te raadplegen.

Figuur 2

Richtlijnen voor het plaatsen van de luidsprekers



Luidsprekerkabel kiezen

Zorg dat u de juiste dikte luidsprekerkabels gebruikt. Gewone kabel (tweeaderige kabel met een dikte van 0,75 mm die u overal in elektronikawinkels kunt vinden) is geschikt voor de meeste toepassingen. Als uw luidsprekers meer dan 9 m van de ontvanger of versterker moeten worden geplaatst, dient u onder “Technische gegevens” in de sectie “aanbevolen kabels” op pagina 13 te kijken. U kunt ook contact opnemen met uw Bose dealer.


Als u besluit om de luidsprekerkabels door een muur of ondergronds te leiden, dient u de plaatselijke bouwverordeningen te controleren of een elektricien te raadplegen voordat u door gaat.

 **Opmerking:** Zorg ervoor dat u genoeg kabel afknipt voor de afstand tussen de ontvanger en elke luidspreker.

 **LET OP!** Zet uw ontvanger of versterker uit voordat u aansluitingen verricht en neem de stekker van de versterker of ontvanger uit het stopcontact.

De montagebeugels installeren

De 251-luidsprekers dienen op de bijgeleverde beugels gemonteerd te worden. Ze kunnen aan de buitenkant van een huis of op de balustrade van een veranda of op een tafel worden gemonteerd. Als u de bijgeleverde beugels niet wilt gebruiken, dient u de 251-luidsprekers op een stevig oppervlak te plaatsen.

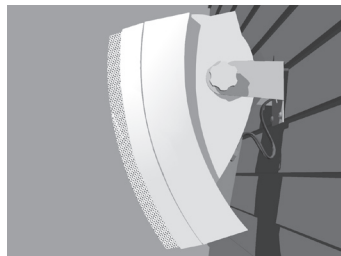
 **LET OP!** Als u de bijgeleverde beugels niet gebruikt, dient u een plat oppervlak voor de luidsprekers te kiezen. De luidsprekers kunnen zich als gevolg van trillingen gaan verplaatsen. Installeer daarom de bijgeleverde rubbervoetjes voordat u de luidsprekers op een oppervlak gebruikt. Zie “De rubbervoetjes bevestigen” op pagina 11.

De beugels op de buitenkant van een huis installeren

De 251-luidsprekers dienen verticaal gemonteerd te worden voor de beste muzikale prestaties. Figuur 3 toont hoe de gemonteerde luidspreker eruit ziet als de installatie eenmaal voltooid is. Markeer eerst vier gaten om aan te geven waar u de luidsprekerbeugel wilt installeren (Figuur 4). In hout dient u vier gaten voor te boren m.b.v. een boorijzer met een diameter van 2,5 mm (Figuur 5). In beton dient u vier gaten voor te boren m.b.v. een steenboor met een diameter van 6,0 mm (Figuur 5).

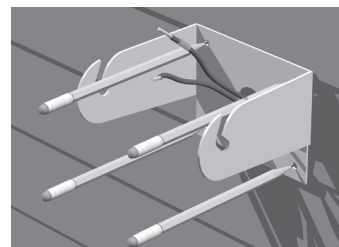
Figuur 3

251-buitenluidspreker gemonteerd op de buitenkant van een huis



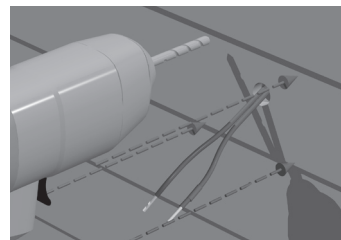
Figuur 4

Vier gaten markeren op de buitenkant van een huis



Figuur 5

Vier gaten boren in de buitenkant van een huis



De montagebeugels installeren (vervolg)

De beugels op de buitenkant van een huis installeren (vervolg)

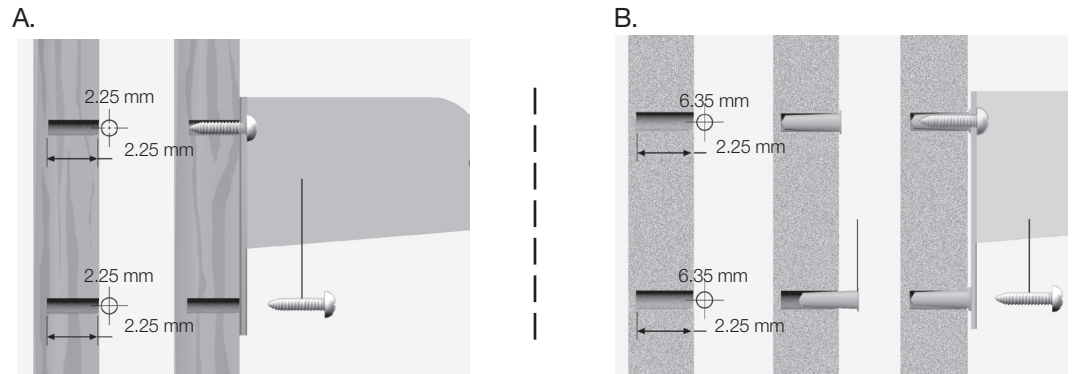
Voor installatie op hout dient u de bijgeleverde schroeven te gebruiken m.b.v. een kruiskop-schroevendraaier (Figuur 6A). Voor beton dient u de bijgeleverde plastic inzetstukken eerst te plaatsen. Gebruik vervolgens een kruiskopschroevendraaier om de schroeven in te draaien (Figuur 6B).

Figuur 6A en 6B

Het bevestigingsmateriaal installeren

A. Hout

B. Beton

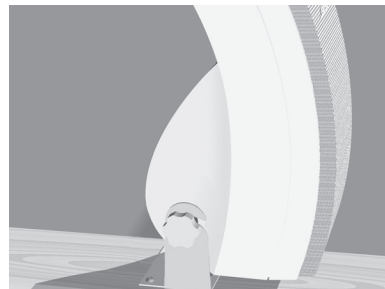


De beugels op de balustrade van een veranda of op een tafel installeren

De 251-luidsprekers dienen verticaal gemonteerd te worden voor de beste muzikale prestaties. Figuur 7 toont hoe de gemonteerde luidspreker eruit ziet als de installatie eenmaal voltooid is. Markeer eerst vier gaten om aan te geven waar u de luidsprekerbeugel wilt installeren (Figuur 8). Boor vervolgens vier gaten voor m.b.v. een boorijzer met een diameter van 2,5 mm (Figuur 9).

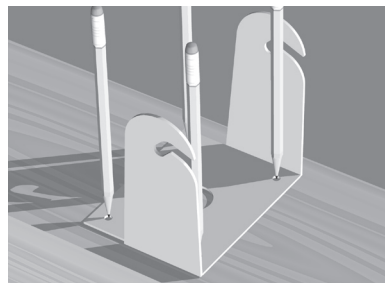
Figuur 7

251-buitenluidsprekers gemonteerd op de balustrade van een veranda of op een tafel



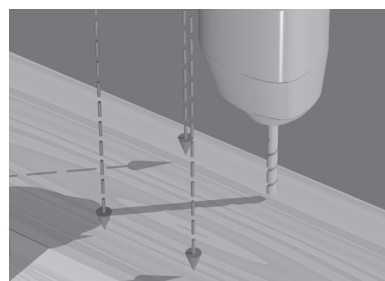
Figuur 8

Vier gaten markeren op de balustrade van een veranda of op een tafel



Figuur 9

Vier gaten boren in de balustrade van een veranda of in een tafel



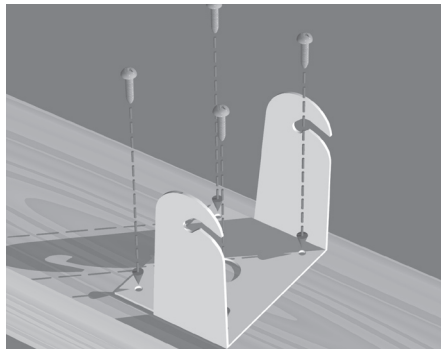
De montagebeugels installeren (vervolg)

De beugels op de balustrade van een veranda of op een tafel installeren (vervolg)

Ten slotte monteert u de vier schroeven m.b.v. een kruiskopschroevendraaier (Figuur 10).

Figuur 10

De beugel op de balustrade van een veranda of op een tafel installeren



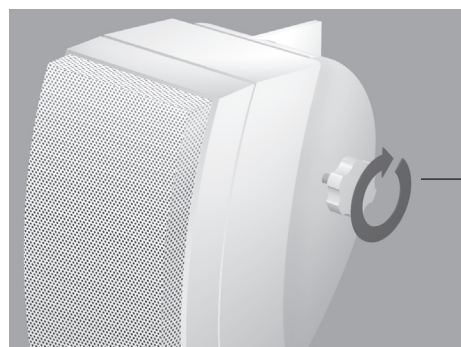
Opmerking: Als u uw 251-luidsprekers op de balustrade van een veranda of op een tafel installeert, dient u het Bose-logo te draaien. Raadpleeg "Het Bose-logo draaien" op pagina 11 voor instructies.

De luidsprekers op de beugels bevestigen

Als de beugels eenmaal geïnstalleerd zijn, dient u de volgende stappen nauwkeurig te volgen om de luidsprekers aan de beugels te bevestigen. Steek eerst de knoppen in elke kant van de luidsprekers. Zorg dat u elke knop twee volle slagen draait (Figuur 11). Schuif de luidsprekers vervolgens voorzichtig in de beugels (Figuur 12). Zet de luidspreker ten slotte tijdelijk vast in een positie die u toestaat om de luidsprekerkabel gemakkelijk aan te sluiten (Figuren 13A en 13B).

Figuur 11

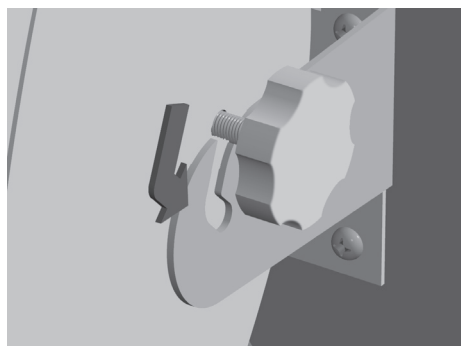
De knoppen installeren



twee volle slagen

Figuur 12

De luidsprekers in de beugels schuiven

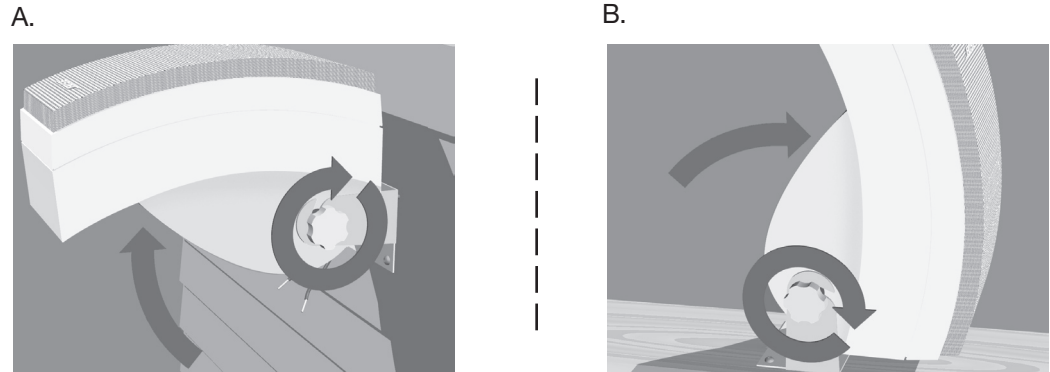


De luidsprekers op de beugels bevestigen (vervolg)

Figuur 13A en 13B

De luidsprekers tijdelijk aan de beugels vastdraaien

- A. Buitenkant van het huis
- B. Balustrade van veranda of tafel



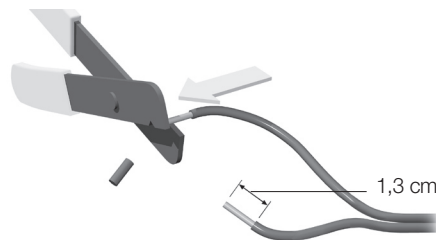
De aansluitingen maken

De luidsprekerkabel voorbereiden (niet geleverd)

De luidsprekerkabel bestaat uit twee geïsoleerde draden. De isolatie rondom de ene draad is gestreept, gekraagd of geribbeld. Deze gemarkeerde draad is positief (+). De niet-gemarkeerde draad is negatief (-). Deze draden komen overeen met de rode (+) en zwarte (-) aansluitpunten achter op de luidspreker, ontvanger of versterker. Zorg dat elke draad op het juiste aansluitpunt wordt aangesloten (positief op positief, negatief op negatief).

Figuur 14

De uiteinden van de draden voorbereiden



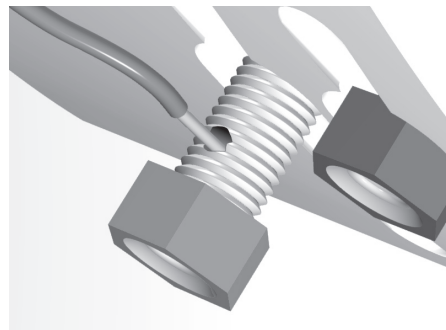
Op de uiteinden van elke kabel stript u ongeveer 1,3 cm isolatie van beide draden (Figuur 14). Draai vervolgens de uiteinden van elke draad in elkaar zodat er geen losse strengen zijn.

De luidsprekerkabels op de luidsprekers aansluiten

Op de achterkant van de luidsprekers schroeft u de zeshoekige knoppen van de aansluitpunten los. U zult een kleine opening door elk aansluitpunt zien (Figuur 15). Steek de gemarkeerde draad met behulp van de draadgeleiders in het rode (+) aansluitpunt. Steek vervolgens de niet-gemarkeerde draad in het zwarte (-) aansluitpunt. Draai de knoppen aan om de draden vast te zetten. Zie Figuur 16A en 16B op pagina 10.

Figuur 15

De zeshoekige knop losschroeven



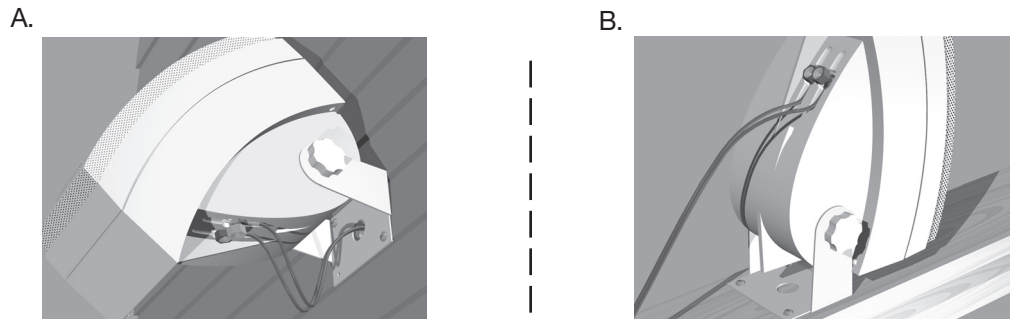
De luidsprekers op de beugels bevestigen (vervolg)

Figuur 16A en 16B

De luidsprekerkabels aansluiten

A. Buitenkant van het huis

B. Balustrade van veranda of tafel



De luidsprekerkabels op de ontvanger of versterker aansluiten

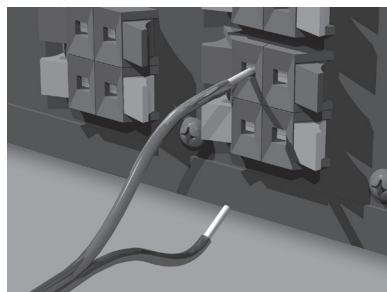
- Sluit de luidsprekers voor de linkerkant van het luistergebied aan op het linker kanaal van uw ontvanger of versterker (Figuur 17).
 - Sluit de gemarkeerde draad aan op het rode (+) aansluitpunt.
 - Sluit de niet-gemarkeerde draad aan op het zwarte (-) aansluitpunt.
- Sluit de luidspreker voor de rechterkant van het luistergebied aan op het rechter kanaal van uw ontvanger of luidspreker en volg dezelfde procedure als hierboven staat beschreven (Figuur 17).



Opmerking: Als de 251-luidsprekers op uw ontvanger of versterker worden aangesloten als een tweede paar luidsprekers, dient u de juiste aansluitingen op het "B"-kanaal uit te voeren.

Figuur 17

De luidsprekerkabels aansluiten



De aansluitingen controleren

Controleer de luidsprekeraansluitingen zorgvuldig. Zorg dat er geen losse strengen zijn die contact maken met meer dan één aansluitpunt. Dit kan kortsluiting veroorzaken en tot schade aan uw versterker of ontvanger leiden.

Draai alle losse aansluitingen aan voordat u de ontvanger of versterker op het stopcontact aansluit.

De aansluitingen testen

Voer de volgende stappen uit om ervoor te zorgen dat uw luidsprekers juist functioneren:

- Stel de balansregelaar op uw ontvanger of versterker op normaal (in het midden).
- Speel een passage met veel lage tonen door de luidsprekers af.

Het geluid dient vanuit een denkbeeldig punt tussen de luidsprekers in te komen. De lage tonen dienen warm en levensecht te klinken. Als dit niet het geval is, zijn de aansluitingen mogelijk omgekeerd, zodat de luidsprekers niet in fase afspelen. Zie "De aansluitingen maken" op pagina 9. Om het probleem op te lossen, dient u te zorgen dat alle draden juist zijn aangesloten, positief op positief (+ op +) en negatief op negatief (- op -). Herhaal vervolgens stap 1 en 2 om de luidsprekers opnieuw te testen.

De aansluitingen maken (vervolg)

De luidsprekers in hun uiteindelijke stand plaatsen

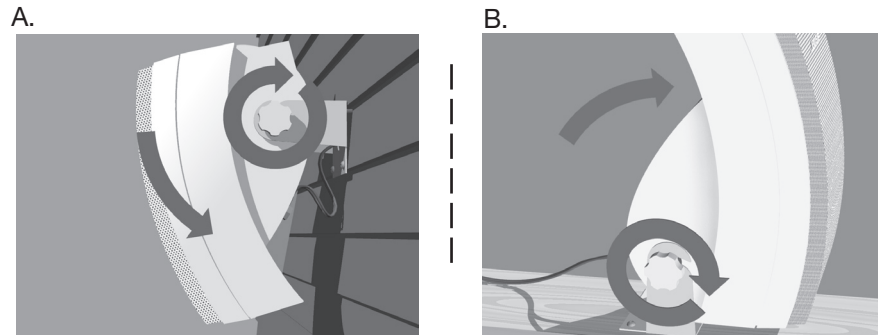
Draai de knoppen op elke luidspreker los om de luidsprekers in de gewenste stand te draaien. Draai de knoppen vervolgens aan om de luidspreker op zijn uiteindelijke stand vast te zetten (Figuur 18A en 18B).

Figuur 18A en 18B

De luidspreker in zijn uiteindelijke stand plaatsen

A. Buitenkant van het huis

B. Balustrade van veranda of tafel

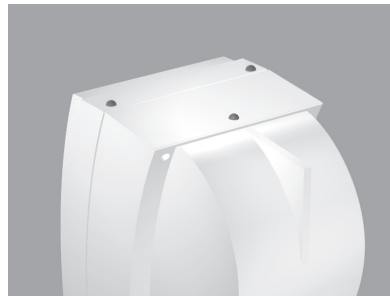


De rubbervoetjes bevestigen

Als u niet van plan bent om de bijgeleverde beugels te gebruiken om de 251-buitenluid-sprekers te monteren, kunt u de luidsprekers op een stevig, plat oppervlak plaatsen. Ze moeten in een verticale stand staan. Zorg dat u de rubbervoetjes bevestigt voordat u de luidsprekers gebruikt. Om het evenwicht te verkrijgen moeten de poten geplaatst worden zoals afgebeeld in Figuur 19.

Figuur 19

De rubbervoetjes bevestigen

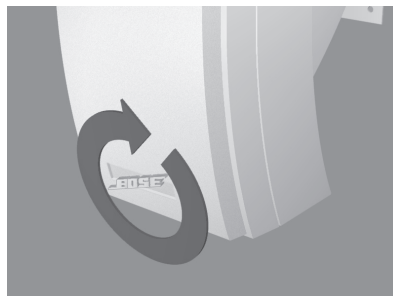


Het Bose-logo draaien

Als u de luidsprekers op de balustrade van een veranda of op een tafel installeert, dient u het Bose-logo te draaien. Til het logo voorzichtig met uw vingers ongeveer een kwart cm op (zorg dat u het niet van de luidspreker losmaakt) en draai het 180 graden.

Figuur 20

Het Bose-logo draaien



Problemen oplossen

Probleem	Oplossing
Geen van beide luidsprekers werkt	<ul style="list-style-type: none">• Controleer de instellingen op uw ontvanger of versterker. Raadpleeg de gebruiksaanwijzing die bij uw ontvanger of versterker werd geleverd voor instructies omtrent de instellingen.• Als de 251™-luidsprekers op uw ontvanger of versterker zijn aangesloten als een tweede paar luidsprekers, dient u te controleren of de aansluitingen op de "B"-aansluitpunten zijn gemaakt en of de "B"-luidsprekers geselecteerd zijn.
De lage of hoge tonen zijn zwak	<ul style="list-style-type: none">• Controleer de instelling voor het afstellen van de tonen op uw ontvanger of versterker.
Slechts één luidspreker werkt Er werkt nog steeds slechts één luidspreker	<ul style="list-style-type: none">• Controleer de balansregelaar op uw ontvanger of versterker en zorg dat deze in het midden staat.• Controleer de draden die aangesloten zijn op de luidspreker die niet werkt. Zorg dat de draden in goede conditie zijn en stevig vastzitten. Raadpleeg de sectie "De aansluitingen maken" op pagina 9.• Koppel de luidspreker die werkt van de ontvanger of versterker los. Neem de luidsprekerkabel van de luidspreker die niet werkt uit de contacten van de ontvanger of versterker en sluit hem aan op de contacten waar de luidspreker die wel werkt op was aangesloten.<ul style="list-style-type: none">- Als de luidspreker nu wel werkt, hebt u een probleem met uw ontvanger of versterker. Sluit de luidsprekers opnieuw aan op een apparaat dat wel goed functioneert.- Als er nog steeds geen geluid uit de luidspreker komt, dient u de onderstaande stappen te volgen.• Neem de kabel van de luidspreker die werkt en sluit deze aan op de luidspreker die niet werkt.<ul style="list-style-type: none">- Als de luidspreker nu wel werkt, hebt u een probleem met de originele kabel van de luidspreker.- Als er nog steeds geen geluid is, dan hebt u een probleem met de luidspreker.• Als het probleem aanhoudt, dient u contact op te nemen met uw Bose® dealer, die voor reparatie zal zorgen. U kunt ook contact opnemen met de Consumentenservice van Bose. Zie de binnenkant van de achteromslag van deze gebruiksaanwijzing voor een lijst met telefoonnummers.

Garantieperiode

Voor de Bose 251-buitenluidsprekers geldt een beperkte overdraagbare garantie van vijf jaar. Details staan op de garantiekaart die bij uw luidsprekers werd geleverd. Vul de informatiesectie in, scheur hem af en stuur hem op naar Bose.

Consumentenservice

Voor verdere hulp bij het oplossen van problemen, dient u de Consumentenservice van Bose te raadplegen. Zie de binnenkant van de achteromslag voor kantoren en telefoonnummers.

Uw luidsprekers schoonmaken

Gebruik een vochtige doek met water en een mild schoonmaakmiddel om stof of vuil van de buitenkant van uw 251-luidsprekers te verwijderen. U kunt ook een slang gebruiken om ze grondig af te spoelen met vers water. Gebruik hierbij niet te veel druk om te voorkomen dat er water achter het rooster en in de drivers of de akoestische poorten terechtkomt!

Luidsprekerkabels beschermen

De onbedekte uiteinden van de luidsprekerkabel kunnen aangetast worden door de elementen. Dit is vooral het geval bij blootstelling aan zout water. U kunt een siliconenafdichtmiddel zoals RTV-kleefstof gebruiken om de aansluitingen te beschermen. Dit is overal in ijzerwinkels verkrijgbaar. Als u een afdichtmiddel gebruikt, breng het dan pas aan nadat de draden zijn aangesloten en de knoppen zijn vastgezet. Controleer de aansluitingen jaarlijks en breng opnieuw afdichtmiddel aan indien noodzakelijk.

Technische gegevens

Beschermende functies

- Gegalvaniseerd poedergespoten stalen rooster
- Weerbestendige bevestigingsmiddelen
- Drivers bestaande uit polymeervezelcomposiet
- Met nikkel bedekte koperen aansluitpunten
- Syncom: computerkwaliteitsbeheersing

Driver

- Twee (2) 6.3 cm Twiddler-buitendivers per luidspreker
- Een (1) 13.3 cm buitenwoofer per luidspreker

Kast

- Thermoplastisch polypropyleencomposiet met dubbele poort
- Zwart of wit

Afmetingen

- 34,29 cm x 14,6 cm x 20,32 cm

Compatibiliteit

- Uitwisselbaar met versterkers of ontvangers van 10-200 watt per kanaal/4 tot 8 ohm
- 100W IEC continue belastbaarheid; 6 ohm

Capaciteiten voor buitengebruik

- Ontwikkeld om het volgende te weerstaan:
 - zoute lucht, mist, zon, hoge vochtigheidsgraad (100% RH)
 - extreme temperaturen (-40 tot 70 graden C)

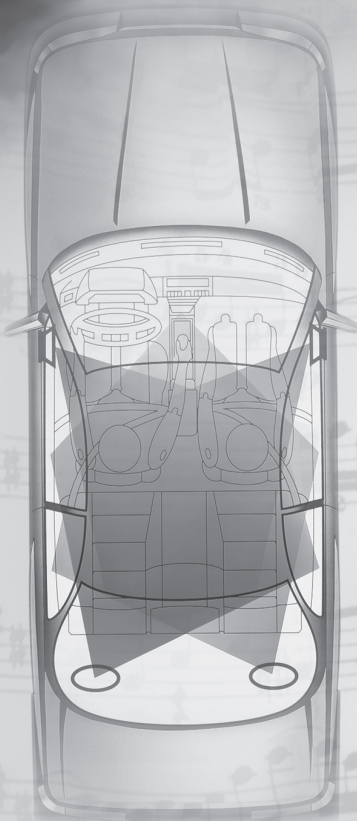
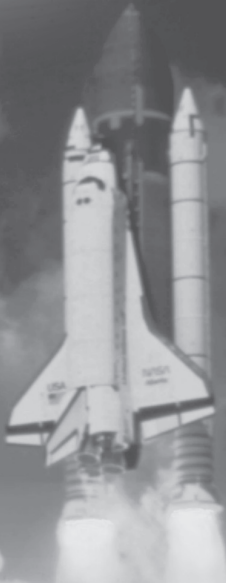
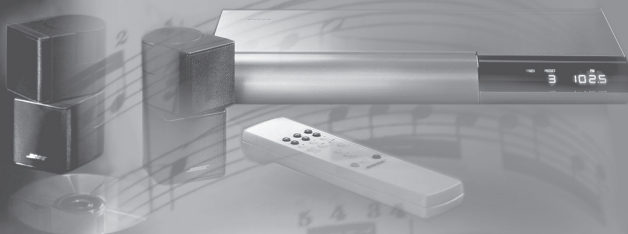
Aanbevolen kabels

- Gebaseerd op een maximale frequentieweergave-afwijking van $\pm 0,5$ dB

<i>Dikte</i>	<i>Lengte</i>
0,75 mm	maximaal 9 m
1,5 mm	maximaal 14 m
2,0 mm	maximaal 21 m

Gewicht

- 3,63 kg per stuk



BOSE[®]
Better sound through research[®]

© 2008 Bose Corporation, The Mountain
Framingham, MA 01701-9168 USA
AM250811 Rev.06